

BOLETÍN HIDROMETEOROLÓGICO DE LA MOJANA

San Marcos, Sucre 22 de abril de 2024
Hora de la actualización: 12:00 HLC

BOLETÍN No: 075/2024

CONTENIDO

1. CONDICIONES METEOROLÓGICAS

1.1 CONDICIONES METEOROLÓGICAS PRECEDENTES

1.2 CONDICIONES METEOROLÓGICAS ACTUALES

1.3 PRONÓSTICO METEOROLÓGICO DIARIO

2. CONDICIONES HIDROLÓGICAS

2.1 CONDICIONES HIDROLÓGICAS ANTECEDENTES

2.2 CONDICIONES HIDROLÓGICAS ACTUALES

2.2.1 SUBZONA HIDROGRÁFICA DEL RÍO SAN JORGE - CUENCA ALTA

2.2.2 SUBZONA HIDROGRÁFICA DEL RÍO SAN JORGE - CUENCA BAJA

2.2.3 DIRECTOS AL BAJO CAUCA - CIÉNAGA LA RAYA ENTRE EL RÍO NECHÍ Y EL BRAZO DE LOBA

2.2.4 SUBZONA HIDROGRÁFICA DEL RÍO NECHÍ - CUENCA BAJA

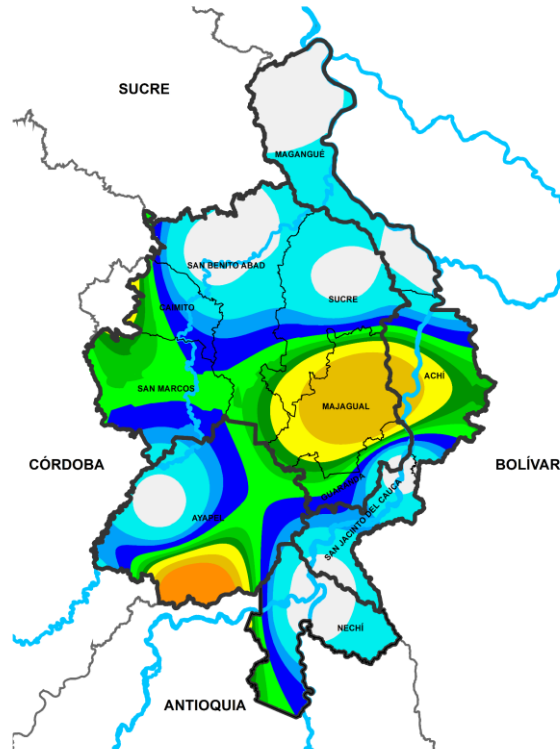
2.2.5 DIRECTOS AL CAUCA ENTRE PTO. VALDIVIA Y RÍO NECHÍ

2.2.6 DIRECTOS AL BAJO MAGDALENA ENTRE EL BANCO Y EL PLATO

El Centro Regional de Pronóstico y Alertas Tempranas de la Mojana - CRPA La Mojana, busca fortalecer el sistema de alertas tempranas a través de un continuo monitoreo de las condiciones hidrometeorológicas, la generación de pronósticos meteorológicos y la difusión de alertas para la comunidad y los diferentes sectores productivos de la región.

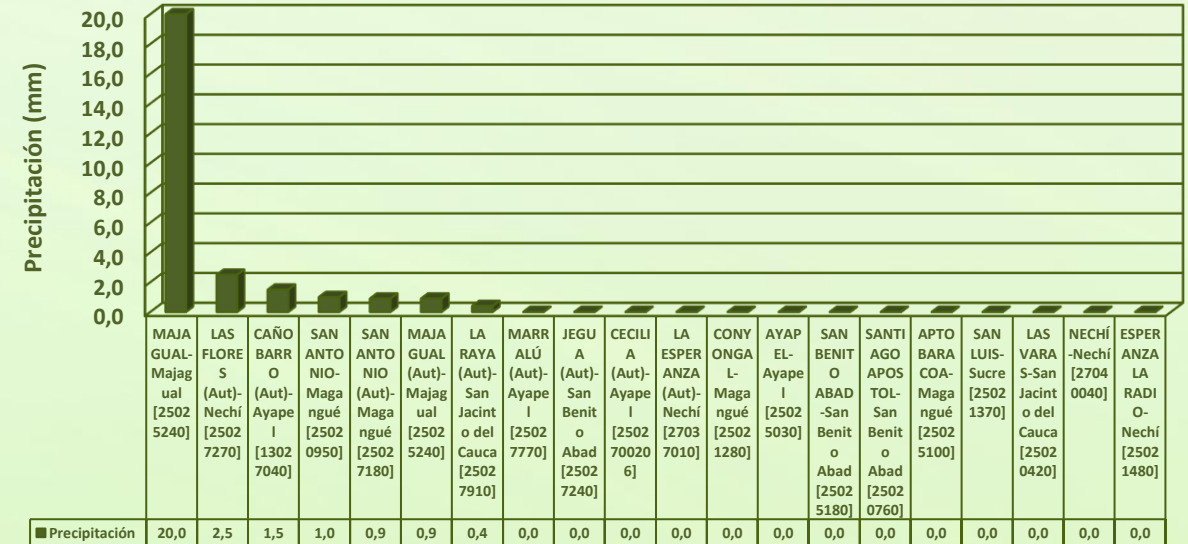
Esta iniciativa hace parte de los proyectos "Reducción del riesgo y la vulnerabilidad frente al cambio climático en la región de La Depresión Momposina" financiado por el *Adaptation Fund* y "Escalando las prácticas de gestión del agua resilientes al clima para las comunidades vulnerables en La Mojana" financiado por el Fondo Verde del Clima, implementados por el Ministerio de Ambiente, el Fondo de Adaptación y el PNUD, en alianza con CORPOMOJANA e IDEAM.

1.1 CONDICIONES METEOROLÓGICAS ANTECEDENTES



Precipitación acumulada
19/04/2024 (07:00) – 20/04/2023 (07:00).
Fuente: IDEAM

Lluvia registrada el 19 abril de 2024

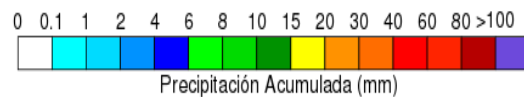
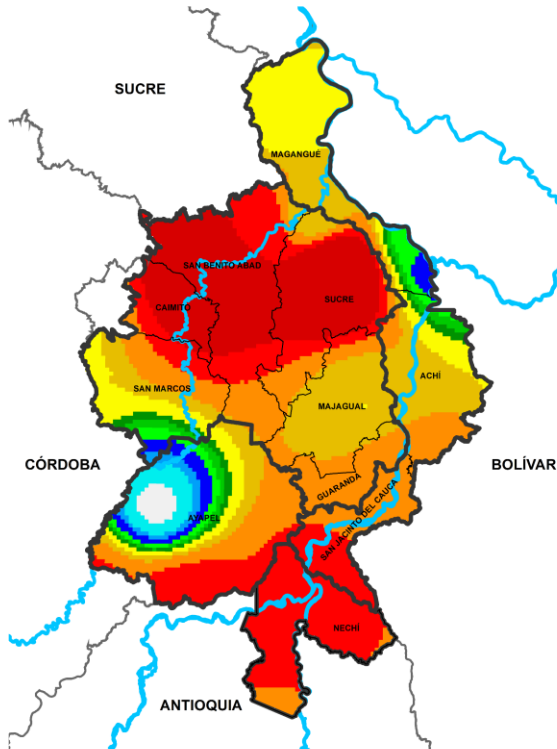


RESUMEN DE CONDICIONES DEL DÍA 20 DE ABRIL

Precipitación: lluvias aisladas al sur oriente de la región en horas de la madrugada.

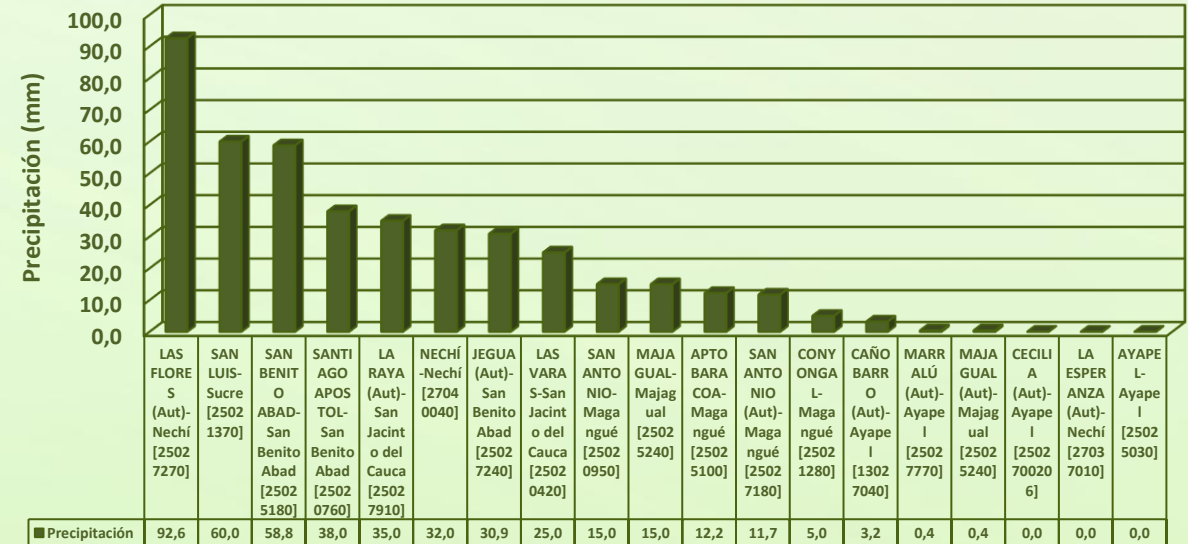
Temperatura: se registró una temperatura máxima de 34,9°C el 19 de abril en el municipio de Magangué y una mínima de 25,3°C en la madrugada del 20 de abril.

1.1 CONDICIONES METEOROLÓGICAS ANTECEDENTES



Precipitación acumulada
18/04/2024 (07:00) – 19/04/2023 (07:00).
Fuente: IDEAM

Lluvia registrada el 20 abril de 2024

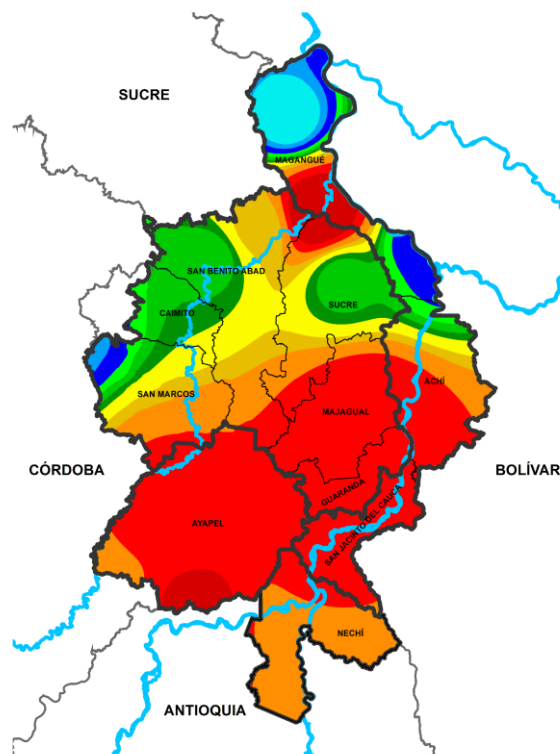


RESUMEN DE CONDICIONES DEL DÍA 20 DE ABRIL

Precipitación: se presentaron lluvias en toda la región que tuvieron mayor intensidad sobre los municipios de San Marcos, Caimito y San Benito Abad.

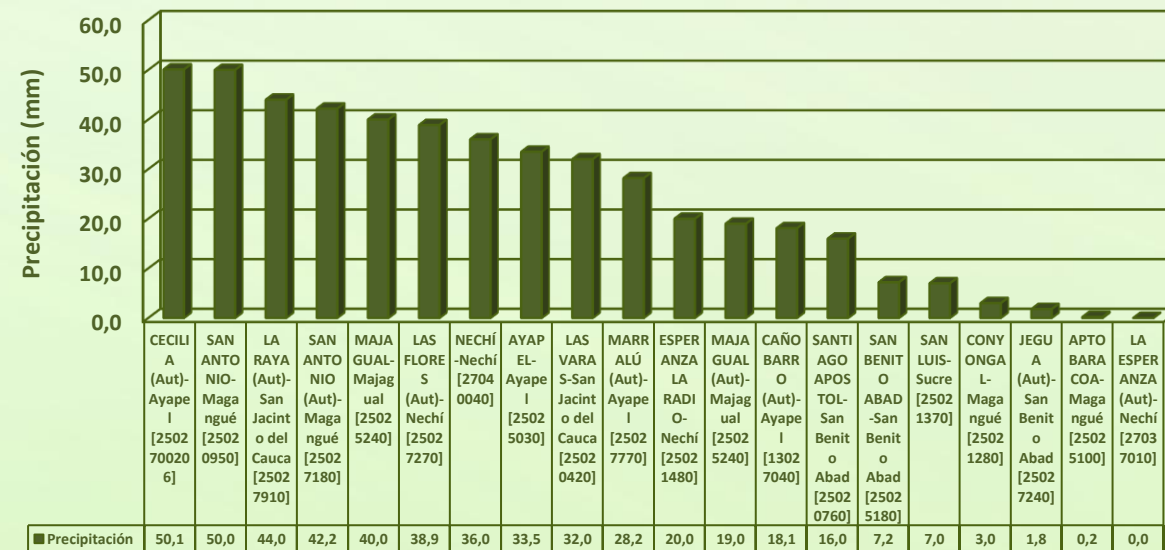
Temperatura: se registró una temperatura máxima de 37,9°C el 20 de abril en el municipio de Magangué y una mínima de 25,3°C en la madrugada del 21 de abril.

1.1 CONDICIONES METEOROLÓGICAS ANTECEDENTES



Precipitación acumulada
18/04/2024 (07:00) – 19/04/2023 (07:00).
Fuente: IDEAM

Lluvia registrada el 21 abril de 2024



RESUMEN DE CONDICIONES DEL DÍA 21 DE ABRIL

Precipitación: lluvias acompañadas de descargas eléctricas en todo el territorio mojanero.

Temperatura: se registró una temperatura máxima de 34,5°C el 21 de abril en el municipio de Magangué y una mínima de 23,9°C en la madrugada del 22 de abril.

1.2 CONDICIONES METEOROLÓGICAS ACTUALES

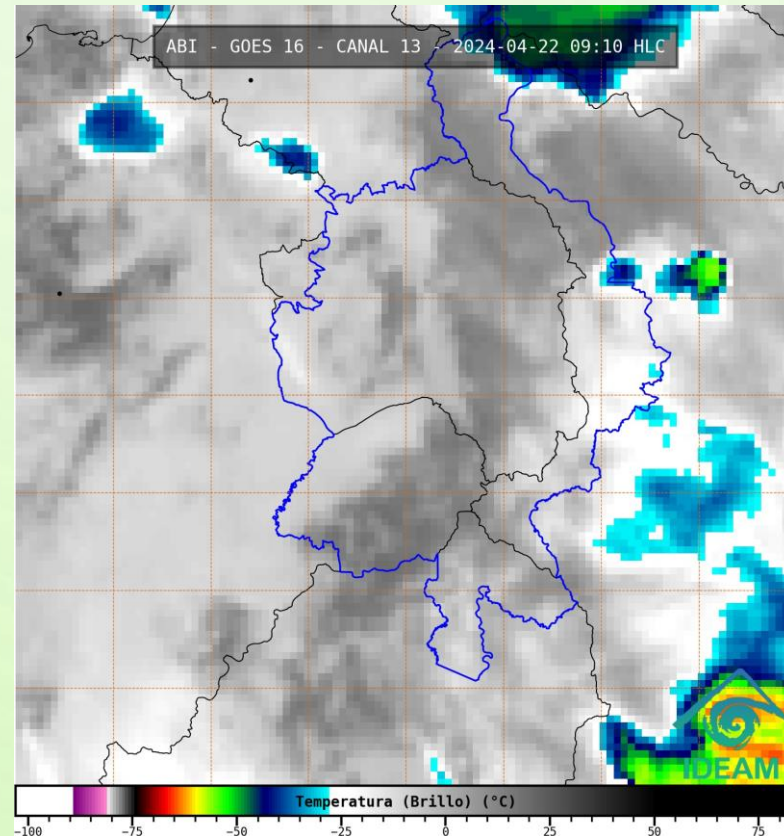


Imagen de satélite IR 10:20 HLC
Fuente: IDEAM

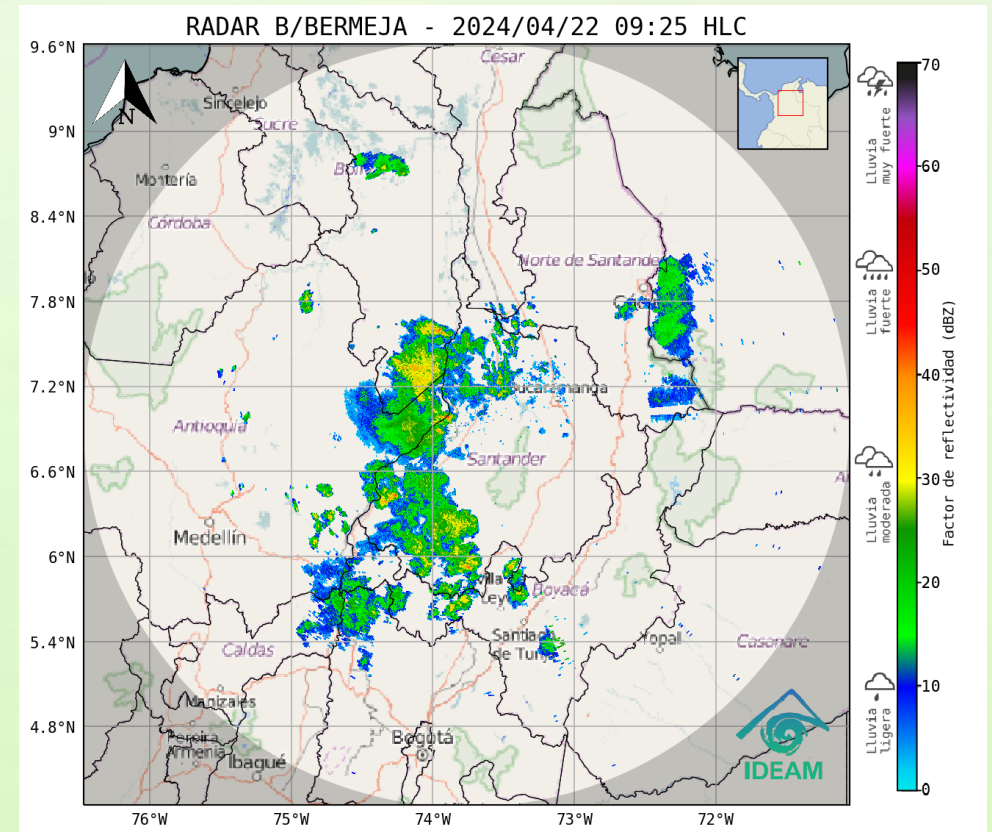
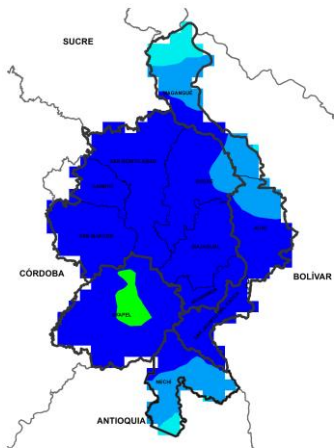


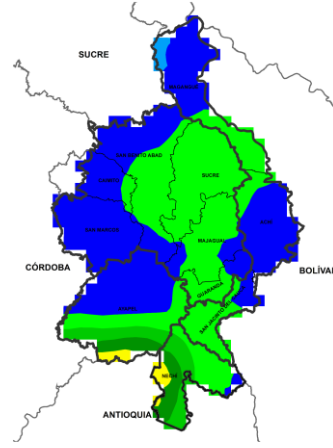
Imagen de radar 09:25 HLC
Fuente: IDEAM

Aunque en las primeras horas de la mañana tuvimos lloviznas aisladas, recientemente el cielo se ha mantenido mayormente nublado.

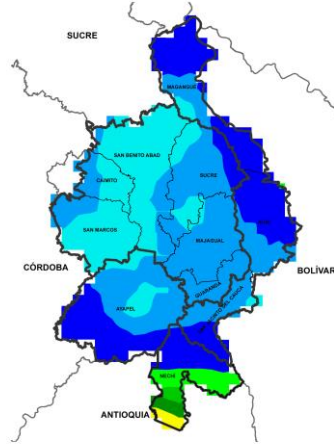
1.3 PRONÓSTICO METEOROLÓGICO



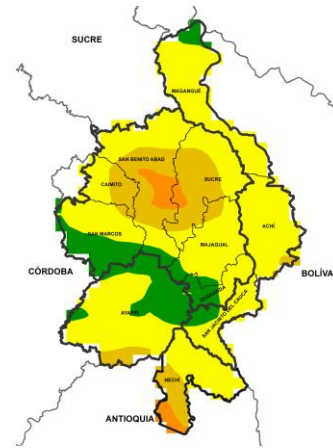
TARDE DEL 22 DE ABRIL



NOCHE DEL 22 DE ABRIL



MADRUGADA DEL 23



ACUMULADO DEL 22 AL 23 DE ABRIL



Día	Jornada	Temperatura Máxima	Nubosidad	Tipo de Precipitación	Probabilidad de lluvia(%)
22 DE ABRIL DE 2024	Tarde	38°C	Parcialmente nublado	Sin lluvias	20%
	Noche	26°C	Parcialmente nublado	Lluvias por sectores	60%



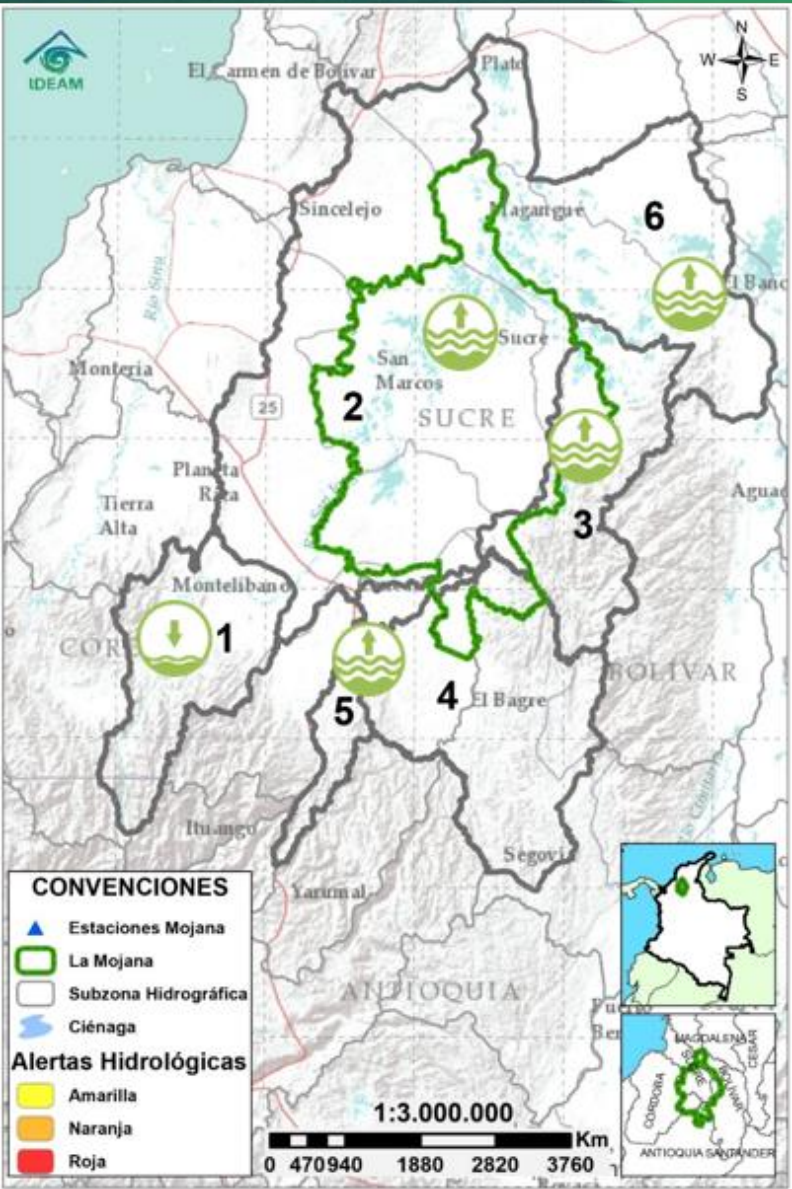
Pronóstico de temperaturas medias para los próximos 02 días

PRONÓSTICO PARA EL LUNES 22 DE ABRIL

Precipitación: se prevé que durante la noche y madrugada se puedan dar algunas lluvias por sectores en zonas de los municipios de Nechí y Ayapel principalmente.









Temperatura: las temperaturas máximas oscilarán entre los 36°C y 38°C y las mínimas entre los 24°C y 27°C. Las sensaciones térmicas máximas estimadas oscilarán entre los 38°C y 44°C.

2.1 CONDICIONES HIDROLÓGICAS ANTECEDENTES



Condiciones hidrológicas antecedentes para el 21/04/2024

CONVENCIONES DE TERMINOS HIDROLÓGICOS

	Lluvias	Lluvias antecedentes intensas o continuas y/o pronóstico de las mismas, las cuales pueden generar crecientes súbitas en los ríos principales y sus afluentes.
	Descenso	Condición de disminución de niveles.
	Ascenso	Condición de aumento de niveles.
	Creciente súbita	Fenómeno natural que se presenta en los ríos de montaña como consecuencia de la ocurrencia de lluvias intensas o torrenciales en zonas de alta pendiente del cauce principal y sus afluentes.
	Tránsito de creciente	Es el desplazamiento de una onda de creciente de aguas arriba hacia aguas abajo de la corriente.
	Creciente por desembalse	Proceso de tránsito del flujo de agua por descarga controlada desde un embalse.
	Inundación	Aumento en los niveles y/o caudales de los cuerpos de agua que superan la capacidad máxima de transporte o modificación de la sección transversal que la reduce, ocasionando el desbordamiento e inundación de sus zonas aledañas.
	Niveles estables	No se presentan fluctuaciones considerables de nivel del cuerpo de agua.



**Alerta
ROJA**

PARA TOMAR ACCIÓN Advierte a los sistemas de prevención y atención de desastres sobre la amenaza que puede ocasionar un fenómeno con efectos adversos sobre la población, el cual requiere la atención inmediata por parte de la población y de los cuerpos de atención y socorro. Se emite una alerta sólo cuando la identificación de un evento extraordinario indique la probabilidad de amenaza inminente y cuando la gravedad del fenómeno implique la movilización de personas y equipos, interrumpiendo el normal desarrollo de sus actividades cotidianas.



**Alerta
NARANJA**

PARA PREPARARSE Indica la presencia de un fenómeno. No implica amenaza inmediata y como tanto es catalogado como un mensaje para informarse y prepararse. El aviso implica vigilancia continua ya que las condiciones son propicias para el desarrollo de un fenómeno, sin que se requiera permanecer alerta.

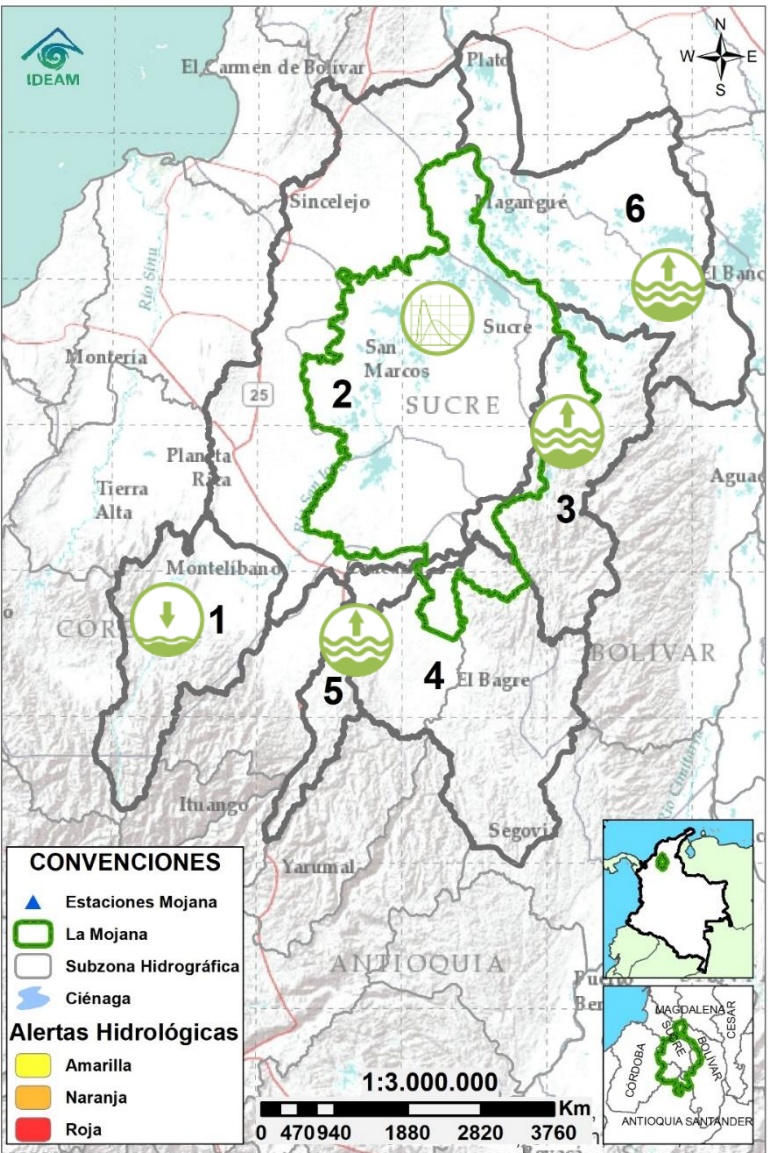


**Alerta
AMARILLA**

PARA INFORMARSE Es un mensaje oficial por el cual se difunde información. Por lo regular se refiere a eventos observados o registrados y puede contener algunos elementos de pronóstico a manera de orientación. Por sus características preteritas y futuras difiere del aviso y de la alerta, y por lo general no está encaminado a alertar sino a informar.

SIN ALERTA La información que se suministra se encuentra fuera de los umbrales de alerta.

2.2 CONDICIONES HIDROLÓGICAS ACTUALES



Descripción condiciones hidrológicas: se observan ascensos de nivel en el río San Jorge, río Cauca, río Magdalena y en el sistema de caños y ciénagas de La Mojana. Aunque ya se registran descensos de nivel en el río San Jorge entre La Apartada y Marralú, se esperan ascensos de nivel durante el día en el tramo San Benito Abad- San Antonio. En el río Cauca se prevé que persista la tendencia al ascenso a lo largo de la semana; igual condición se espera en el Bajo Magdalena, pero con incrementos más ligeros.

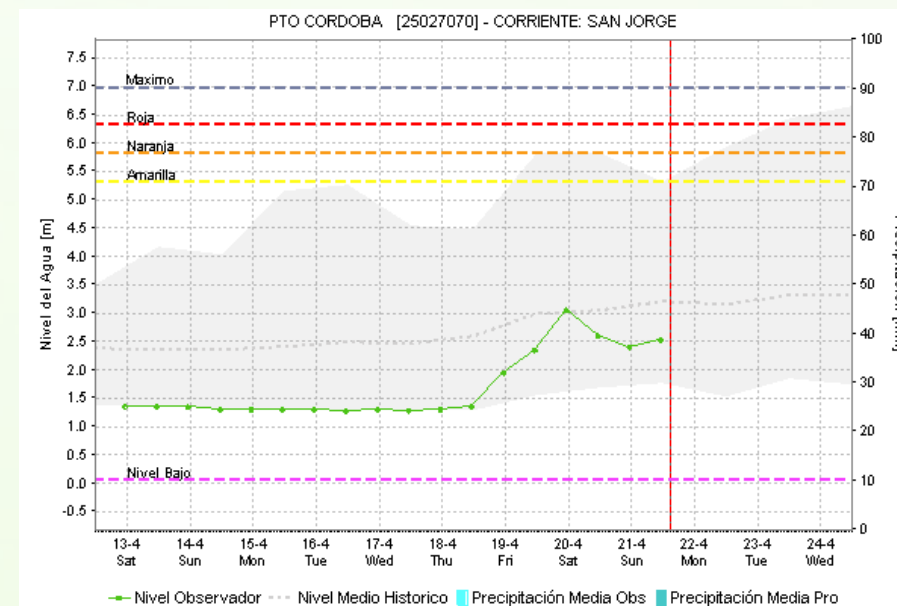
Alerta	Zona Hidrográfica	Subzona o Cuenca Hidrográfica	Condición predominante	Descripción de la alerta hidrológica
Sin alerta	1 Bajo Magdalena-Cauca - San Jorge	Alto San Jorge	Niveles en ascenso	Ascenso de niveles a la altura de La Apartada con valores inferiores a los medios para la época.
Sin alerta	2 Bajo Magdalena-Cauca - San Jorge	Bajo San Jorge	Tránsito de creciente	Tránsito de creciente entre Marralú y San Antonio con valores por debajo de los medios para la época.
Sin alerta	3 Bajo Magdalena-Cauca - San Jorge	Directos al Bajo Cauca-ciénaga La Raya entre el río Nechí y Brazo de Loba	Niveles en ascenso	Ascenso de nivel con valores cercanos a los mínimos para la época.
Sin alerta	5 Cauca	Directos al Cauca entre Puerto Valdivia y río Nechí	Niveles en ascenso	Incremento de nivel con valores inferiores a los medios para la época.
Sin alerta	6 Bajo Magdalena	Directos Bajo Magdalena entre El Banco y Plato	Niveles en ascenso	Ascenso de nivel en el Brazo de Loba y Brazo de Mompós, persisten los valores muy bajos para la época.

Nota 1: Las alertas hidrológicas pueden ser corregidas y/o actualizadas en el futuro. No representa una certificación oficial del IDEAM.

Nota 2: Es probable que los eventos hidrológicos reportados en las alertas emitidas no se estén presentando sobre los ríos principales sino sobre sus afluentes.

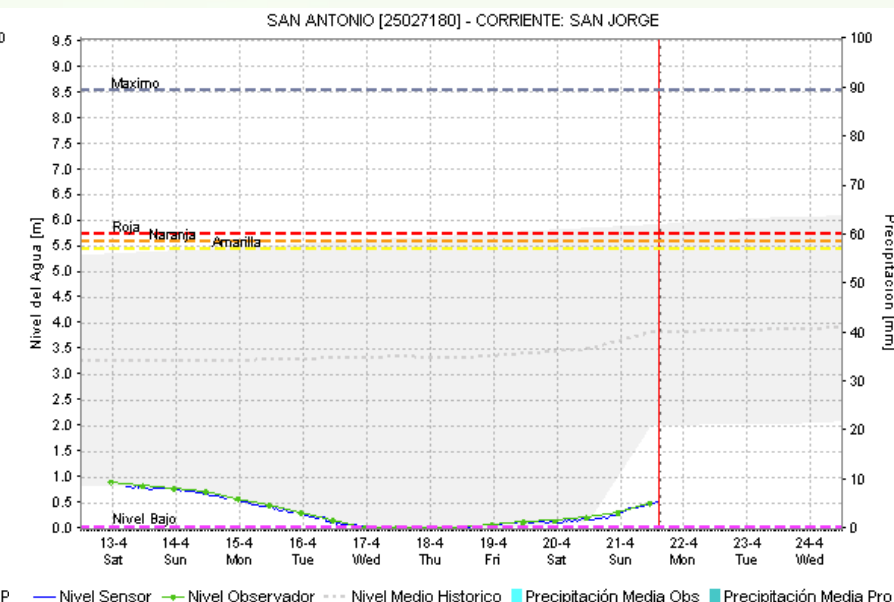
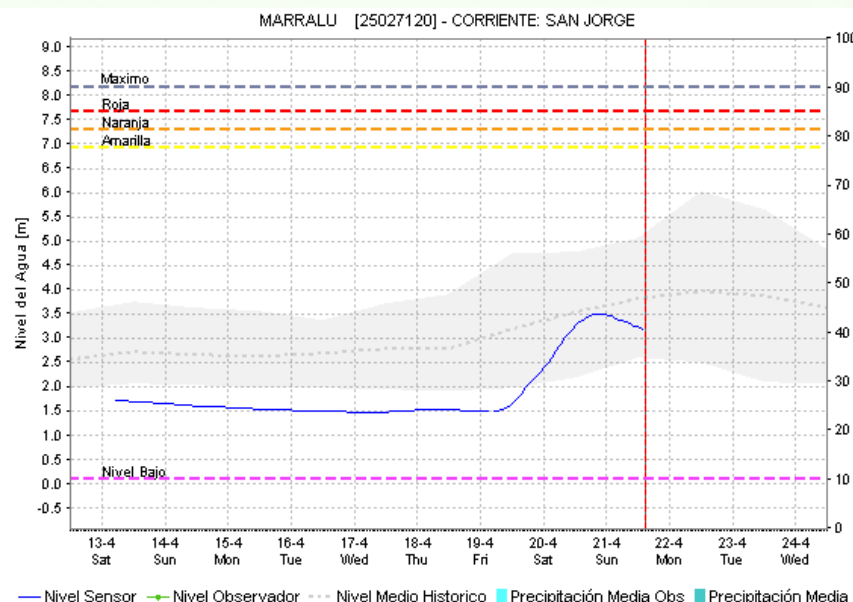
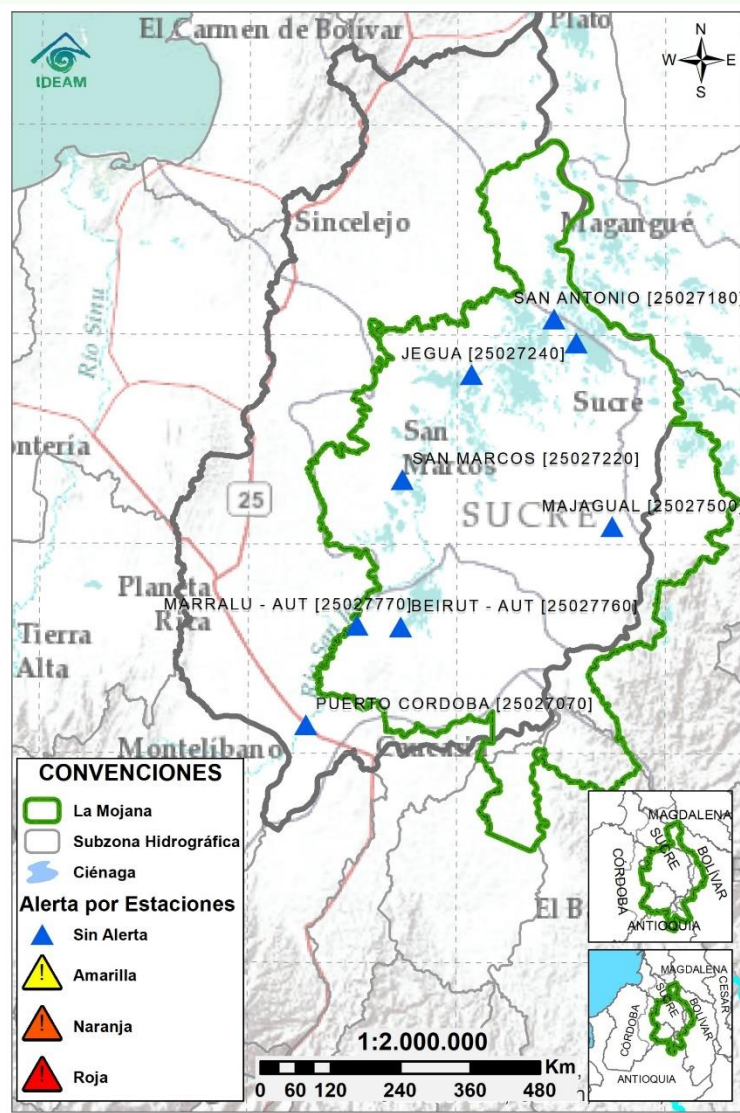
Nota 3: El IDEAM recomienda a la población ribereña estar muy atenta al comportamiento de los niveles de los ríos y atender las recomendaciones que la Unidad Nacional de Gestión del Riesgo de Desastres (UNGRD) emita para la implementación de medidas de contingencia ante posibles afectaciones por desbordamientos e inundaciones.

2.2.1 SUBZONA HIDROGRÁFICA DEL RÍO SAN JORGE CUENCA ALTA



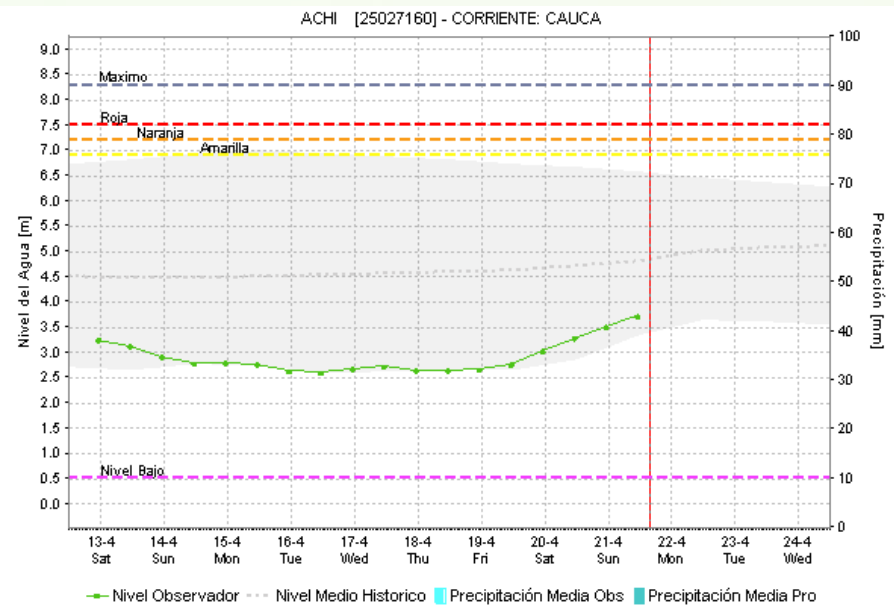
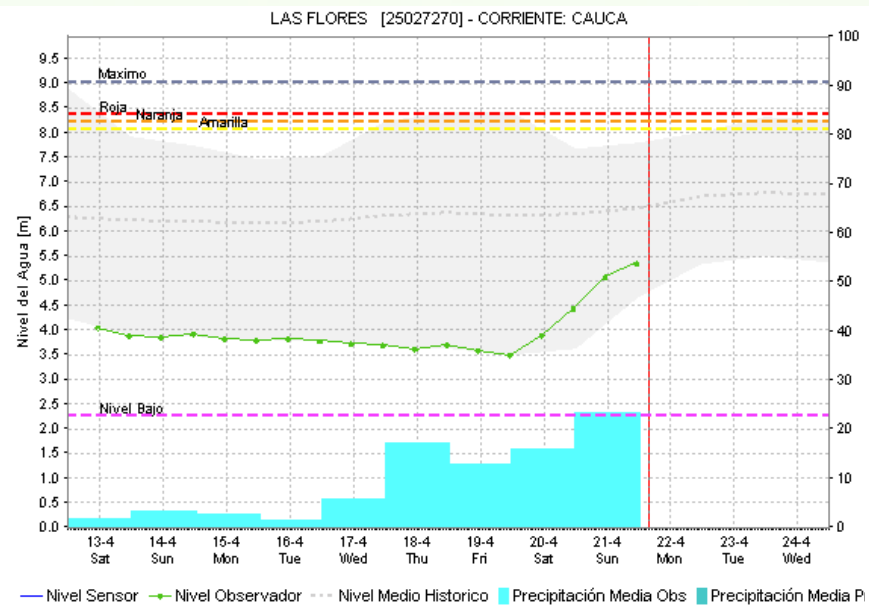
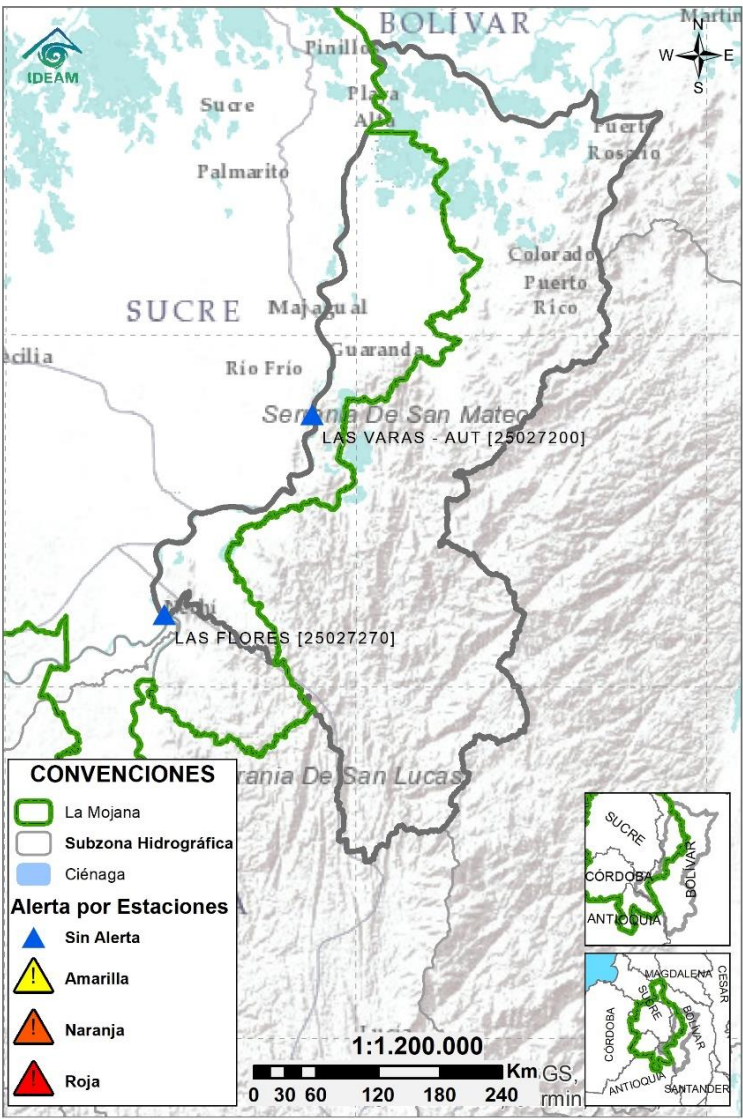
Subzona hidrográfica	Alerta	Descripción
Cuenca alta del río San Jorge	Sin alerta	Ascenso de niveles a la altura de La Apartada con valores inferiores a los medios para la época.

2.2.2 SUBZONA HIDROGRÁFICA DEL RÍO SAN JORGE CUENCA BAJA



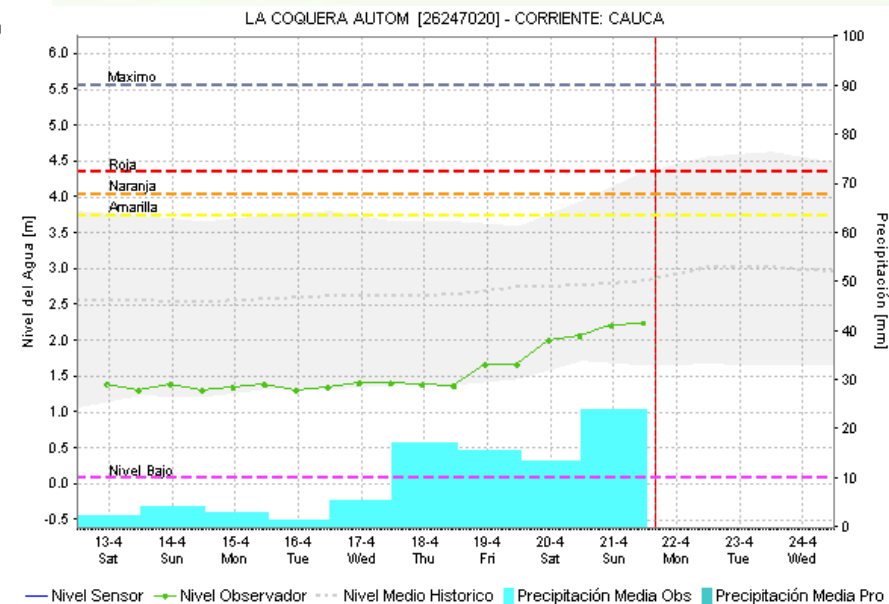
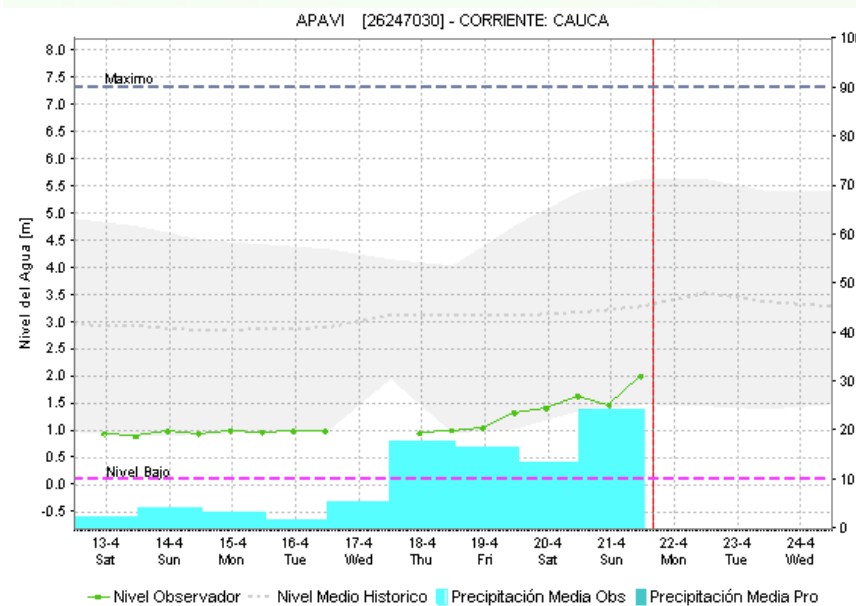
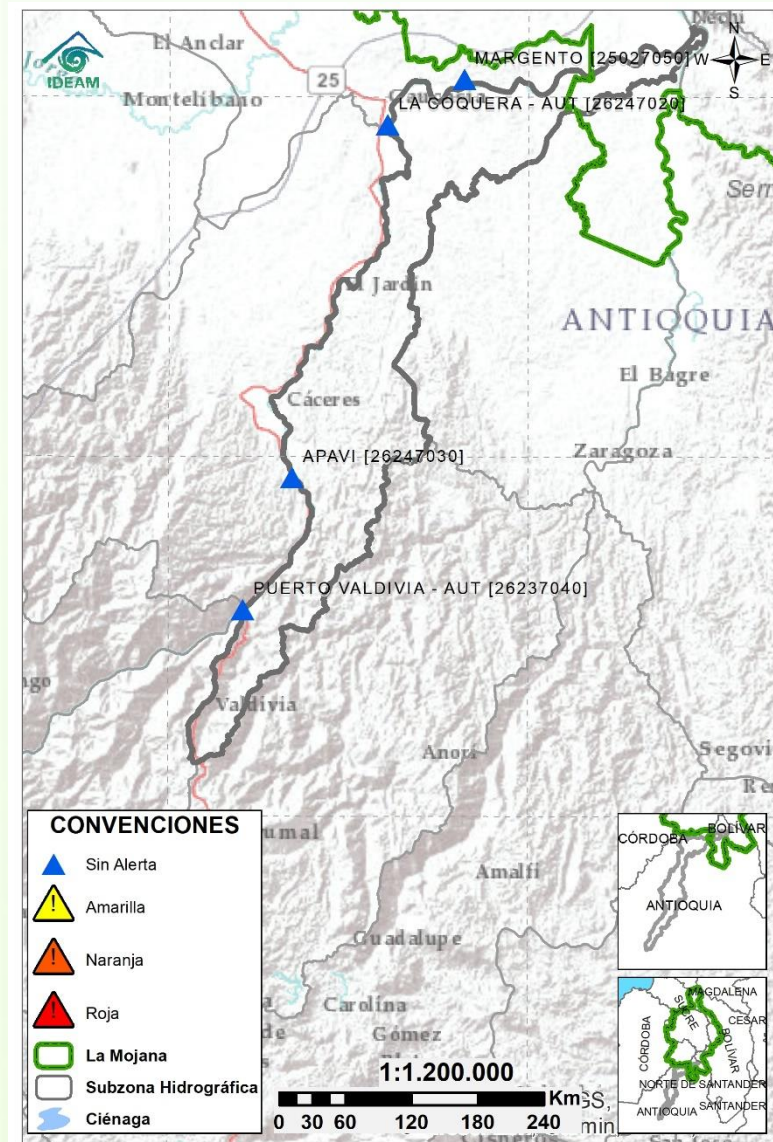
Subzona hidrográfica	Alerta	Descripción
Cuenca baja del río San Jorge		Tránsito de creciente entre Marralú y San Antonio con valores por debajo de los medios para la época.

2.2.3 DIRECTOS AL BAJO CAUCA - CIÉNAGA LA RAYA ENTRE EL RÍO NECHÍ Y EL BRAZO DE LOBA



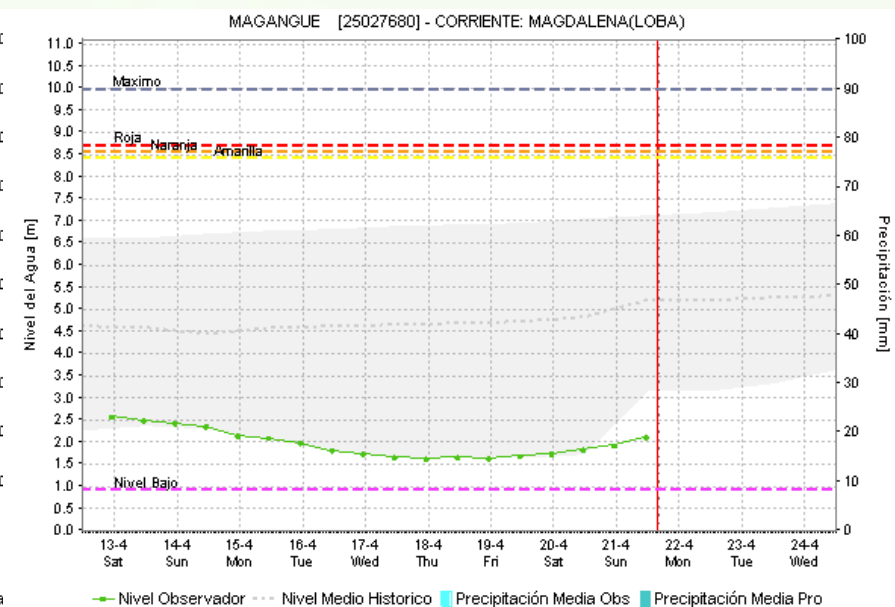
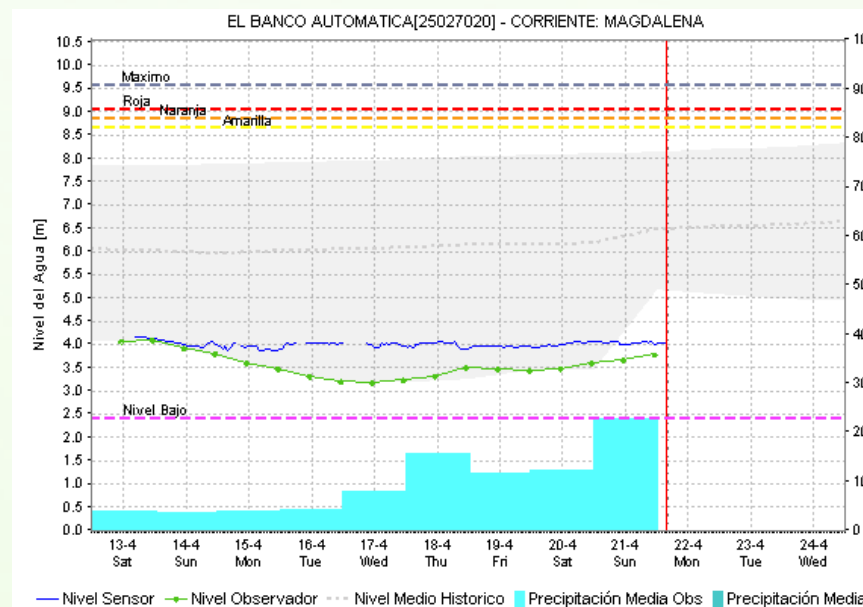
Subzona hidrográfica	Alerta	Descripción
Directos al bajo Cauca- Ciénaga La Raya entre el río Nechí y Brazo de Loba	Sin alerta	Ascenso de nivel con valores cercanos a los mínimos para la época.

2.2.5 DIRECTOS AL CAUCA ENTRE PTO. VALDIVIA Y RÍO NECHÍ



Subzona hidrográfica	Alerta	Descripción
Directos al Cauca entre Pto. Valdivia y río Nechí	⚠	Incremento de nivel con valores inferiores a los medios para la época.

2.2.6 DIRECTOS AL BAJO MAGDALENA ENTRE EL BANCO Y EL PLATO



Subzona hidrográfica	Alerta	Descripción
Directos Bajo Magdalena entre el Banco y el Plato		Ascenso de nivel en el Brazo de Loba y Brazo de Mompós, persisten los valores muy bajos para la época.



Estaciones Meteorológicas Automáticas y Convencionales en la región de La Mojana

Leyenda	Estación	Municipio	Departamento	Tipo	Código
B1	Aeropuerto Baracoa	Magangué	Bolívar	Convencional	25025100
B2	Planta Ecopetrol	Magangué	Bolívar	Automática	250270153
B3	Las Varas	San Jacinto del Cauca	Bolívar	Convencional	25027200
C1	Ayapel	Ayapel	Córdoba	Convencional	25025030
C2	Caño Barro	Ayapel	Córdoba	Automática	13027040
C3	Marralú	Ayapel	Córdoba	Automática	25027770
S1	Majagual	Majagual	Sucre	Convencional	25020340
S2	San Benito Abad	San Benito Abad	Sucre	Convencional	25025180
S3	Santiago Apóstol	San Benito Abad	Sucre	Convencional	25020760
S4	San Marcos	San Marcos	Sucre	Automática	25025340
S5	San Luis	Sucre	Sucre	Convencional	25021370

Horarios de monitoreo y pronóstico de las condiciones meteorológicas



EQUIPO DE TRABAJO CENTRO REGIONAL DE PRONÓSTICO Y ALERTAS TEMPRANAS DE LA MOJANA

IDEAM

www.ideam.gov.co/

Correo electrónico: servicio@ideam.gov.co,

Teléfono: 307 5625 ext. 1334 - 1336.

CORPOMOJANA

<http://www.corpomojana.gov.co/>

Correo electrónico:

corpomojana@corpomojana.gov.co

Teléfono: (+575) 295 5347

MINISTERIO DE AMBIENTE Y DESARROLLO SOSTENIBLE

Ministerio de Ambiente y Desarrollo Sostenible
(minambiente.gov.co)

PNUD

[El PNUD en Colombia \(undp.org\)](http://El PNUD en Colombia (undp.org))

FONDO ADAPTACIÓN

Fondo Adaptación - fondo adaptación